

2021



Utviklingsplan

2021-2031

Osen Bygdatun

Utarbeidet av Distriktsseksjonen ved Museet Midt IKS i samarbeid med en arbeidsgruppe bestående av daglig leder, hovedstyret og aktivitetsstyret ved Osen Bygdatun.

Formål

Utviklingsplanen gir en oversikt over organiseringen av de involverte ved Osen Bygdatun. Planen definerer de forskjellige rollene og funksjonene hos de ulike aktørene. Den gir en gjennomgang over bygdemuseets fortrinn og utfordringer, samt definerer ambisjonene omkring bygdemuseets drift. Tiltaksplanen med handlingsprogrammet viser hvordan man skal jobbe målrettet for å realisere arbeidsgruppens ambisjoner. Utviklingsplanen er et verktøy for alle involverte ved Osen Bygdatun.

Planen er utarbeidet av ei arbeidsgruppe bestående av seksjonsleder for oppvekst og kultur, daglig leder, hovedstyret og aktivitetsstyret i samarbeid med Distriktsseksjonen i Museet Midt IKS.

Virksomhet

Osen Bygdatun er et småbruk som var i drift fram til 1971, som året etter ble kjøpt opp av Osen kommune til museumsformål. I ettertid har det blitt tilflyttet ei skolestue og to brygger, samt reist tre nye bygg. Bygningene inneholder gjenstander og utstyr fra gården, samt en del gjenstander innsamlet av Osen Heimbygdslag.

Roller og organisering

Osen Bygdatun eies i dag av Osen kommune, som drifter det gjennom et politisk valgt hovedstyre, et aktivitetsstyre samt en ansatt daglig leder.

Kommune

Osen Bygdatun er underlagt sektorleder oppvekst og kultur. Osen kommune ansatte i 2017 en daglig leder i 50 % stilling, som har ansvar for drift og vedlikehold av bygdemuseet i samarbeid med hovedstyret. Daglig leder er underlagt sektorleder for oppvekst og kultur, og er observatør i hovedstyret.

Seksjonsleder for oppvekst og kultur

Rollen/funksjonen til sektorleder:

- Kontaktperson for Distriktskonservatorene
- Har det overordnet administrativt ansvar
- Ivaretar politisk forankring ovenfor kommunestyret

Daglig leder

Rollen/funksjonen til daglig leder:

- Administrativt ansvar i samarbeid med hovedstyret
- Driftsansvar, deriblant for anlegg, samling og kunnskapsformidling
- Prosjektansvarlig
- Markedsføringsansvar
- Koordineringsansvar ovenfor frivillige, lag og foreninger i forbindelse med aktivitet og dugnader i samarbeid med hovedstyret og aktivitetsstyret

Vedtekter Osen Bygdatun

§1 Formål

Osen Bygdatuns oppgave er å ta vare på, utvikle og formidle samlingene, samt vedlikeholde den bygningsmasse som til enhver tid finnes på museet.

§2 Juridiske forhold

Museet eies av Osen kommune og driftes av dagligleder og hovedstyret. Daglig leder og hovedstyret har tilgang til faglig rådgiving og bistand fra distriktskonservatorene Distriktsseksjonen i Museet Midt IKS.

§3 Drift

Hovedstyret og daglig leder har ansvar for drift av Osen Bygdatun.

Hovedstyret

- Hovedstyret velges av kommunestyret. Valg skjer ved kommunevalget.
- Hovedstyret har 3 medlemmer, som velges for en periode på 4 år.
- Leder velges politisk av kommunestyret.
- Hovedstyret er et rådgivende og høringsorgan ovenfor administrasjon og formannskap i saker vedr. drift av Osen Bygdatun. Hovedstyret fremmer sine egne saker gjennom formannskapet.
- Kommunestyret vedtar budsjettet til Osen Bygdatun etter innspill/forslag fra hovedstyret og daglig leder. Kommunens økonomiavdeling fører regnskap for museet.
- Hovedstyret fører protokoll over møtene.
- Hovedstyret skal utarbeide en årlig rapport om drift og aktivitet ved bygdetunet.
- Det oppnevnes et aktivitetsstyre. Aktivitetsstyret består av 3 medlemmer som velges for en periode på 4 år. Det velges 1 representant fra Osen Heimbygdslag, 1 representanter for Vingsand og Omegn Grendalag og 1 representant fra andre interessenter. Aktivitetsstyret organiserer dugnader og aktiviteter sammen med hovedstyret og daglig leder.

Daglig leder

- Daglig leder har driftsansvar, herunder ansvar for administrasjon, anlegg, samlinger, formidling, prosjekter og markedsføring.
- Daglig leder har koordineringsansvar ovenfor frivillige, lag og foreninger i forbindelse med aktivitet og dugnader i samarbeid med aktivitetsstyret.

§4 Gjenstandssamling

Museets gjenstander kan avhendes med minst 2/3 flertall i hovedstyret. Hvis det snakk om en større mengde gjenstander eller gjenstander med høy verdi, må en slik sak forelegges formannskapet til avgjørelse.

§5 Endring av vedtekter

Endringer av vedtektene må fattes med minst 2/3 flertall i hovedstyret. Vedtektsendringen må godkjennes av kommunestyret.

§6 Oppløsning av museet

Oppløsning av museet kan vedtas når minst 2/3 flertall stemmer for dette i to påfølgende styremøter. Vedtaket må godkjennes av kommunestyret.

Vedtektene er godkjent av Osen kommunestyre 26.05.2021

Hovedstyret

I 1995 opprettet Osen kommune et styre for Osen Bygdatun, bestående av en leder og to styremedlemmer. Hovedstyret er politisk valgt, og velges for fire år. Styret utarbeider årlig budsjettforslag, og rapporter til kommunen sammen med daglig leder.

Aktivitetsstyret

I 2015 ble det opprettet et aktivitetsstyre for å styrke satsingen på bygdemuseet, bestående av tre medlemmer henholdsvis fra Osen Heimbygdslag, Vingsand Grendalag og fra lokalmiljøet på Vingsand.

Aktivitetsstyret organiserer dugnader og aktiviteter sammen med hovedstyret og daglig leder.

Frivillige

Osen Bygdatun har et bredt nettverk av frivillige aktører, hvor flere lag og foreninger bidrar til aktivitet og dugnad. Osen Heimbygdslag er en av de viktigste aktørene, som bidrar aktivt i dugnader. I tillegg har man en vaktmester på frivilligbasis, som blant annet bidrar med tilsyn av anlegget.

Distriktsseksjonen ved Museet Midt IKS

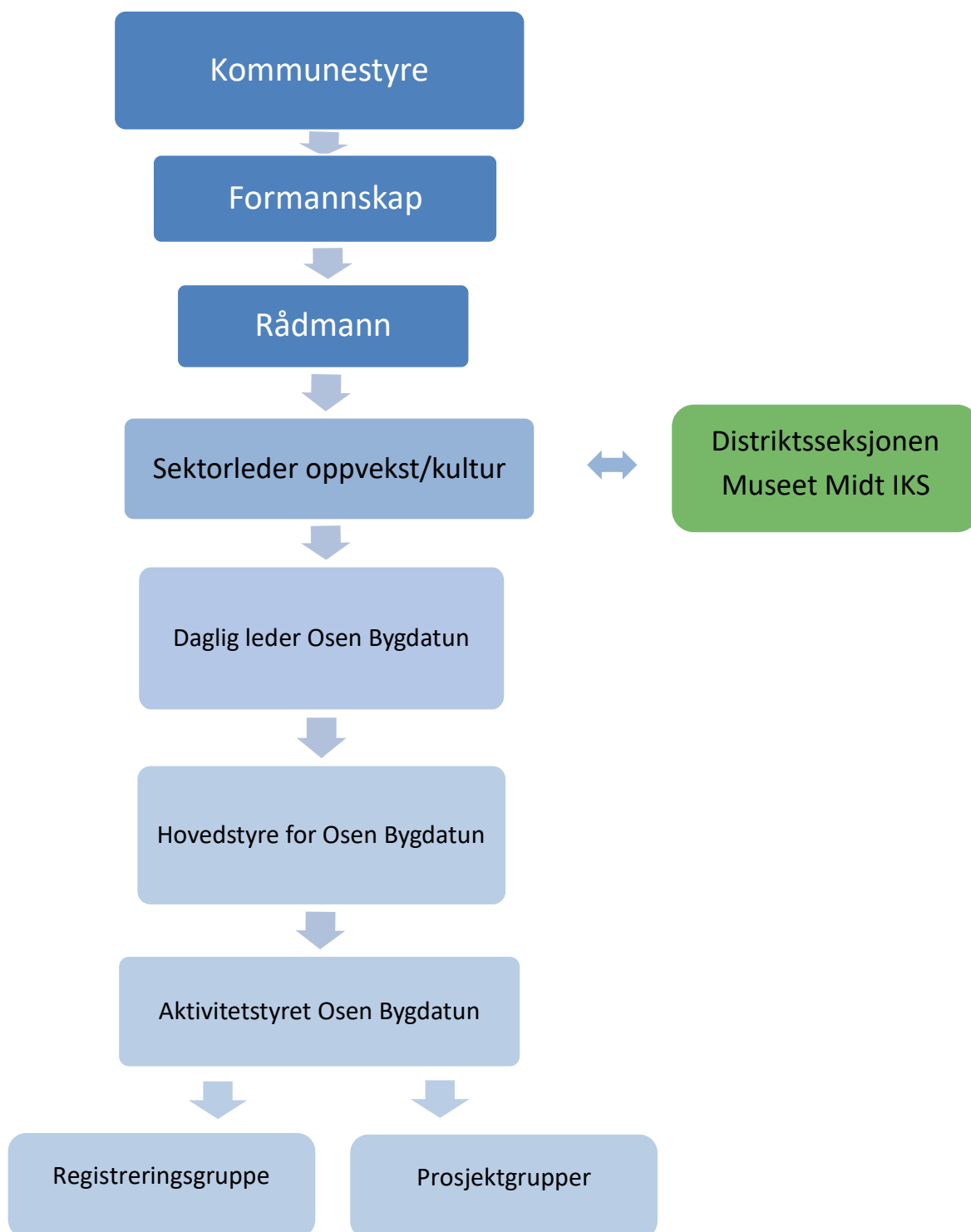
Osen kommune ble i 2020 medeier i Museet Midt IKS, og ivaretas av Distriktsseksjonen, som er museumsfaglige rådgivere. Årlig utarbeides det et strategidokument, som er en treårsplan for arbeidet Distriktsseksjonen skal gjennomføre i Osen. Strategidokumentet utarbeides sammen med kommunens sektorleder for oppvekst og kultur, og revideres ved behov. Strategidokumentet forankres politisk, og Distriktsseksjonen implementerer strategidokumentet i egen virksomhet. Distriktsseksjonen bistår kommunen i utarbeidelse av et overordnet planverk innen utvikling, drift og forvaltning av bygdemuseet, og samarbeider med daglig leder, hovedstyret, aktivitetsstyret og frivillige ved behov.

Distriktsseksjonen har ingen drifts- eller forvaltningsansvar for bygdemuseet.

Avtalen mellom Museet Midt og kommunene definerer følgende kjerneoppgaver for distriktskonservatorene:

- Faglig rådgiving ved restaurering i samsvar med museale kravspesifikasjoner for bygninger, anlegg og samlinger som ikke omfattes av fredningsbestemmelser.
- Rådgiving ved vedlikehold av bygninger og anlegg, herunder tekniske installasjoner.
- Rådgiving til registrering, bevaring og konservering av gjenstander (samlinger) og interiører.
- Rådgiving til utstillingsproduksjon og utvikling ved anlegget.
- Bidra til økt formidling og utarbeidelse av formidlingsmateriell ved de enkelte museumsanlegg.
- Medvirke til publikumsrettet drift av bygninger og anlegg.
- Bidra til markedsføring av kommunens publikumsrettede museumstilbud gjennom tilgang til markedsføring på MM IKS sine hjemmesider på internett.
- Rådgiving og bistand ved prosjektsøknader.
- Yte faglig bistand gjennom tilbud om kurs i regi av MM IKS.
- Avtalen omfatter tilknytning til museumsregistreringssystemet PRIMUS via MM IKS sitt abonnement på denne ordningen.
- MM IKS forplikter seg til å gjennomføre minimum to møter/befaringer i hver kommune i løpet av året.
- Rådgiving i forbindelse med attraksjonsutvikling.

Organisasjonskart



Fortrinn, utfordringer og ambisjoner

Fortrinn, utfordringer og ambisjoner satt av utviklingsplanens arbeidsgruppe:

Museets særlige fortrinn

Administrasjon

- God politisk forankring og politisk velvilje
- Daglig leder
- Høyt aktivitetsnivå
- Stor lokal interesse og engasjement
- God organisering av ressurser

Bygningsvern

- In situ gårdsanlegg med innbo
- Naustrekke og masstu som sentrale bygg

Samling

- Stor samling gjenstander, bred båtsamling
- Mange av gjenstandene er registrert i excel

Formidling

- Gode arenaer for unik tematisk formidling (masstu)
- Regelmessige temautstillinger (båt, jordbruk, klær)
- Etablert samarbeid med barnehage og skole
- Møter publikum på ulike arenaer (lokal kafe, grendehuset, kommunehuset mm)

Museets utfordringer

Administrasjon

- Manglende planverk
- Rekruttering av yngre folk/ungdom i styrer og blant frivillige

Bygningsvern

- Restaureringer av bygninger etter antikvariske prinsipper
- Manglende midler til vedlikehold

Samling

- Manglende lagerkapasitet for store gjenstander
- Manglende registrering og tilgjengeliggjøring av samling
- Tilfredsstillende krav om forsvarlig forvaltning av samlingene

Formidling

- Manglende definering av målgrupper
- Manglende forankring i læreplanen Fagfornyelsen i formidlingstilbud til skole og barnehage
- Begrensede parkeringsmuligheter, bl.a. buss

Museets ambisjoner (disse punktene implementeres i tiltaksplanen):

Administrasjon

- Opprettholde politisk velvilje og forankring
- Styrke nåværende organisering
- God rekruttering og lokalt engasjement
- Forankre museets virksomhet i faglig planverk
- Styrke museets rolle innen turisme
- Samarbeide med næringsaktører innen turisme og stedsutvikling

Bygningsvern

- Driftsbygning som læringsarena
- Økt lokal bygningsvernkompetanse
- Anlegget skal være på antikvarisk tilfredsstillende nivå

Samling

- Sikre og bevare samlingene best mulig for ettertiden
- Gjenstandssamlingen skal være registrert og digitalt tilgjengelig
- Målrettet innsamling

Formidling

- Øke faglig kvalitet og lokalt engasjement på utstillinger og formidling
- Regelmessige temporære utstillinger
- Fornying av basisutstillinger
- Nytenkende formidling til ulike målgrupper (Folkehelseiltak mm)
- Etablere visningssteder og synliggjøre museet på ulike steder i kommunen
- Legge til rette for gode læringsarenaer og inkludering av Fagfornyelsen i formidling til skole og barnehage

Tiltaksplan 2021-2031

Tiltaksplanen gir et overordnet blikk på hvilken retning man ønsker å utvikle Osen Bygdatun i de neste ti årene. Tiltaksplanen tar utgangspunkt i ambisjonene arbeidsgruppen for utviklingsplanen har utarbeidet for bygdemuseet.

Administrasjon

Osen Bygdatun har god politisk forankring og velvilje. Det er viktig at det politiske engasjementet opprettholdes, og at kommunestyret orienteres om museets strategi og utvikling innenfor hver valgperiode. De politiske føringene er retningsgivende i arbeidet med Osen bygdamuseum, og vil kunne endre seg i takt med tiden.

Den nåværende organiseringen skaper stor aktivitet. Daglig leder er avgjørende som koordinator for arbeidet, og legger grunnlaget for den daglige driften ved Osen Bygdatun. Hovedstyret og aktivitetsstyret er sentrale aktører i gjennomføring av vedtatte planer, og sammen med daglig leder bidrar de til å skape stor aktivitet både innen formidling og bygningsvern. Dette bidrar til stort lokalt engasjement, hvor mange frivillige aktører medvirker til bred aktivitet og dugnad. Alderssammensetningen hos de frivillige er høy, og man opplever at rekruttering er en utfordring. Et viktig mål de neste årene er å jobbe målrettet med rekruttering ved å ha bevissthet omkring dette i møte med publikum.

Distriktsseksjonen er faglige rådgivere, og vil i de kommende årene utarbeide en rekke planverk for drift og forvaltning for å sikre faglig utvikling av bygdemuseet.

Bygningsvern

Osen Bygdatun har et komplett gårdstun med bygninger som står på sin opprinnelige plass. Dette er et fortrinn i regional museumssammenheng. Bygdemuseet er generelt sett i god stand, og det har over år vært god fremdrift i vedlikeholdet. Det er en ambisjon å løfte det antikvariske nivået på bygdemuseet. Et ledd i dette arbeidet er å øke lokal bygningsvernkompetanse, hvor Distriktsseksjonen bidrar med råd og veiledning. I tillegg tilbyr Museet Midt IKS håndverker kurs for lokale håndverkere og frivillige ved bygdemuseet.

Distriktsseksjonen gjennomførte i 2020 en byggt teknisk gjennomgang av bygdemuseet sammen med en håndverker. Dette ga en samlet oversikt over vedlikehold- og restaureringsbehovet ved bygdemuseet. Samtidig ble det gjort en verdivurdering av byggene sett i en regional sammenheng. Spesielt er masstua og bryggen fra 1865 vurdert til høy verdi, da det ikke er andre slike bygg representert på museer i regionen. Distriktsseksjonen vil derfor oppfordre til å være ekstra nøye med å følge antikvariske prinsipper på disse byggene.

Samlingsforvaltning

Gjenstandssamlingen ved Osen Bygdatun favner mange ulike temaer, som for eksempel daglig liv, skolehistorie og kystkultur. Generelt er det et behov for en samlingsgjennomgang, for å få en oversikt på hva man har og hvilken tilstand de ulike gjenstandene er i. En slik gjennomgang vil også gi oversikt på eventuelle mangler i samlingen, og gi grunnlag for en mer målrettet innsamling formulert gjennom en innsamlingsplan.

Gjenstandene ved Osen Bygdatun oppbevares i ulike miljøer. En sikringsplan vil gi oversikt over risikofaktorer som klima, brann og tyveri i de ulike miljøene, og bidra til økt fokus og tryggere vilkår i arbeidet med sikring av gjenstandssamlingen for fremtiden.

Gjennom planer som innsamlings- og sikringsplan vil man sikre en faglig forankret museumsdrift ved Osen Bygdatun. Distriktsseksjonen har faglig ansvar for utarbeidelse av planene, og vil bistå i oppfølgingen av tiltakene som blir satt.

En del av gjenstandssamlingen er protokollført digitalt. Dette er et viktig grunnlag i arbeidet med sikring og tilgjengeliggjøring av samlingen. Det er et mål at hele samlingen digitaliseres i museenes registreringsdatabase Primus, og bli tilgjengelig for publikum gjennom nettstedet Digitalt Museum. Dette arbeidet er krevende og vil være kontinuerlig så lenge man driver med aktiv innsamling. En stor del av dette arbeidet vil bli gjennomført av frivillige, og Distriktsseksjonen vil bidra med opplæring og faglig oppfølging.

Formidling

Det har over flere år vært stort fokus på formidling ved Osen Bygdatun. Formidlingen har vært rettet mot ulike målgrupper, især eldre, barn og unge gjennom barnehage og skole. Det er et mål å få bedre oversikt og organisering av dette formidlingsarbeidet, samt utvide og spisse tilbudet til ulike målgrupper. I dette inngår også nytenkende formidling til de aktuelle målgrupper, jamfør Folkehelseiltak.

Det er en målsetting å synliggjøre bygdemuseet på ulike steder i kommunen blant annet med opprettelse av nye visningssteder. Dette vil bidra til økt bevissthet omkring bygdemuseet både hos lokal befolkning og turister.

Barn og unge er en politisk vedtatt viktig målgruppe, og bygdemuseet har sentral rolle i utvikling av identitet og tilhørighet til Osen. Med aktivt bruk av bygdemuseet sikrer man også ungt eierskap, og bidrar til lokalt engasjement, fremtidig rekruttering og økt bolyst. Det er et mål at man skal ha en forutsigbar plan for formidling til skole og barnehage, slik at det kan inngå i den lokale DKS-planen. Formidlingstilbudet til barn og unge skal faglig forankres i læreplaner som Fagfornyelsen.

Osen Bygdatun har flere miljøutstillinger og regelmessige temporære utstillinger. Det er et mål å opprettholde og revitalisere disse utstillingene med faglig bistand fra Distriktsseksjonen, slik at de gir en enda mer målrettet formidling mot de aktuelle målgruppene. I dette inngår også utvikling av nye utstillinger.

Distriktsseksjonen vil bidra til økt faglig kvalitet og forankring både i arbeidet med utstillinger og øvrig formidling.

Handlingsprogram 2021-2023

Konkrete tiltak for den nåværende valgperioden (2019-2023)

Revideres og følger valgperioden til Hovedstyret.

Tiltak	Tid	Ansvarlig
Politisk forankring av utviklingsplan	2021	Seksjonsleder
Registrering i Primus	2021-	Frivillige med veiledning fra Distriktsseksjonen
Tilgjengeliggjøre gjenstander på Digitalt Museum	2021-	Distriktsseksjonen
Restaureringstiltak i bærende konstruksjon på Driftsbygning	2021	Hovedstyret og frivillige
Utvikle driftsbygningen som læringsarena	2021-	Prosjektgruppe
Utvikle amifet som lokal formidlingsarena	2021 - 2023	Aktivitetsstyret
Videreføring av formidling av Folkehelseiltak	2021 - 2023	Aktivitetsstyret
Tillrettelegging for tondager	2021 - 2023	Daglig leder
Opprettelse av inntaksgruppe	2022	Daglig leder og hovedstyret
Prosedyrer for inntak av samling	2022	Daglig leder og Distriktsseksjonen
Sikringplan	2023	Distriktsseksjonen
Samlingsgjennomgang	2023	Distriktsseksjonen

Planlagte tiltak 2023-2031	Tid	Ansvarlig
Innsamlingsplan	2024	
Få på plass parkering for busser	2024	
Presentasjon fra Distriktsseksjonen og Osen Bygdatun til politikere	2024	